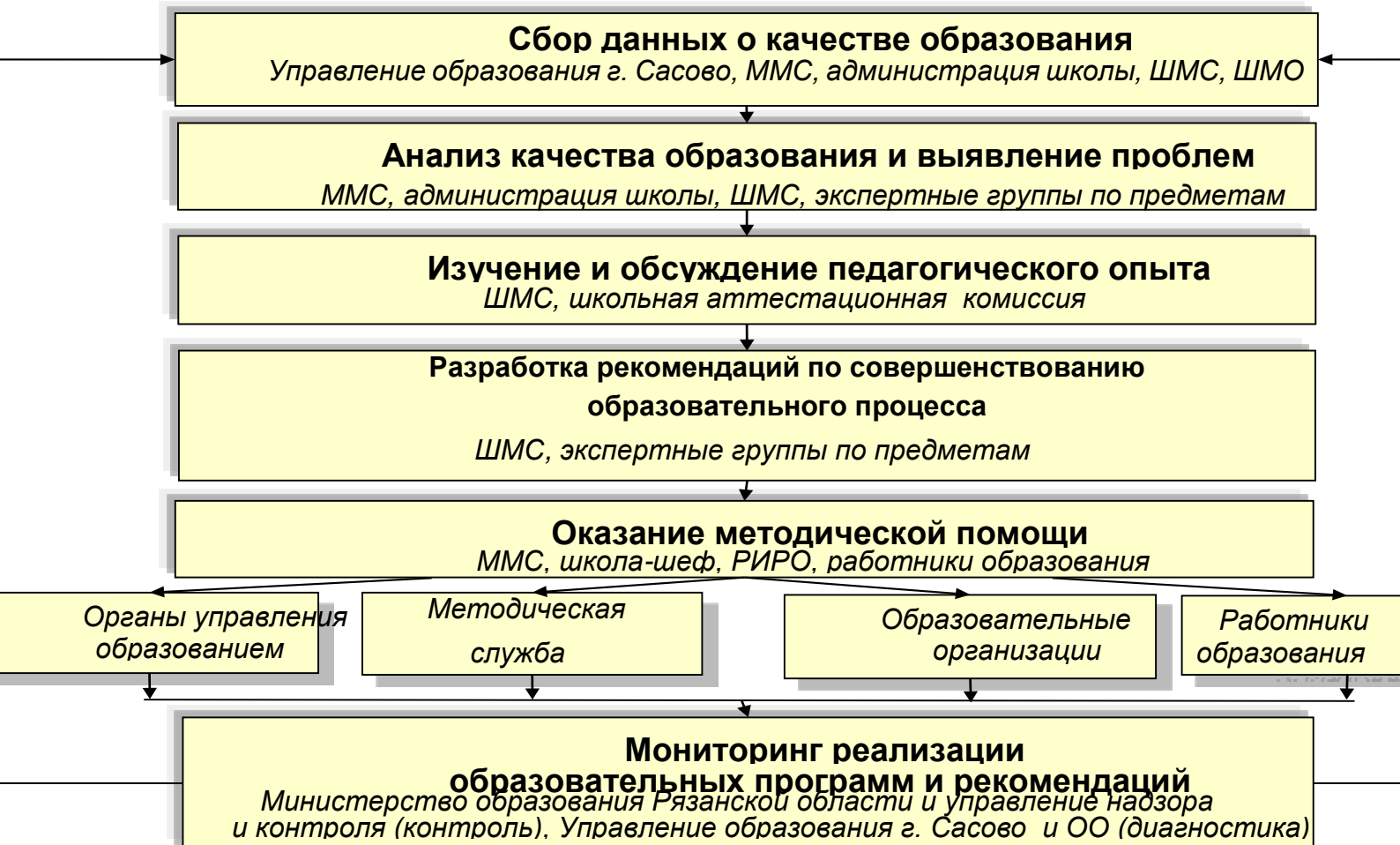


Модель управления качеством образования в МБОУ ООШ N2

(описание)

Модель управления качеством образования в МБОУ ООШ N2



В МБОУ «Основная общеобразовательная школа N2» сформирована модель управления качеством образования, которая является методологической основой организации повышения качества образования обучающихся.

Активными участниками системы, выраженной данной моделью, являются: Рязанский институт развития образования, Управление образования г. Сасово Рязанской области, муниципальная методическая служба и образовательная организация (школа). Данная модель включает в себя следующие составные части:

1. Сбор данных о качестве образования.
2. Анализ качества образования и выявление проблем.
3. Изучение и обсуждение передового педагогического опыта.
4. Разработка рекомендаций по совершенствованию образовательного процесса.
5. Оказание методической помощи.

6. Мониторинг реализации образовательных программ и рекомендаций.

Сбор данных о качестве образования. На первом этапе осуществляется сбор данных о качестве образования. Массив информации включает:

- объективные данные об уровне подготовки обучающихся, позволяющие выявить имеющиеся у них проблемные поля (результаты государственной итоговой аттестации, всероссийских проверочных работ; международных и национальных исследований качества образования; федеральных, региональных и муниципальных мониторинговых исследований);
- данные о персональных профессиональных дефицитах педагогов (тестирование и анкетирование, проводимые РИРО); результаты предметной оценки учителей (тестирование); затруднения, выявленные в процессе работы экспертных групп при аттестации педагогических работников школы;
- данные о корпоративных профессиональных дефицитах педагогов – академические и методические трудности у педагогических работников, представляющих ту или иную предметную дисциплину, выявленные в результате обсуждения проблемных полей на педагогических советах, рабочих совещаниях при администрации школы, на заседаниях аттестационных комиссий и школьного методического объединения.

Анализ качества образования и выявление проблем. На следующем этапе администрация школы, школьная методическая служба совместно с экспертными группами по предметам осуществляют статистический анализ результатов исследований качества образования и мониторинговых исследований с конкретными выводами по каждой предметной области и каждому учителю-предметнику.

Задача экспертных групп – определить проблемные поля в части содержания работ и типологии заданий по каждому предмету. В основе анализа результатов лежат формы аналитических материалов, предлагаемые как на федеральном, так и на региональном уровнях. Эти данные передаются для дальнейшей работы учителям-предметникам.

Изучение и обсуждение передового педагогического опыта. Важной составляющей частью модели является изучение и обсуждение передового педагогического опыта и трансляция эффективных педагогических практик, обеспечивающих высокое качество образования. В этой деятельности активно участвуют школьная методическая служба, аттестационная комиссия, которые работают с определенными категориями педагогов.

Разработка рекомендаций по совершенствованию образовательного процесса. На следующем этапе осуществляется разработка рекомендаций для учителей-предметников. ШМС разрабатывает рекомендации в части основных трудностей у обучающихся и профессиональных дефицитов педагогов на основе массива данных научно-методического сопровождения региональной системы оценки качества образования.

Оказание методической помощи. Следующий этап – оказание адресной методической помощи педагогическим работникам школы. В этой работе учитываются рекомендации и опыт работы Рязанского института развития образования, используются разработанные РИРО методические материалы. Кроме того, в данной деятельности участвует методическая служба при Управлении образования города Сасово и школа-шеф (МБОУ СОШ №1 г. Сасово). Педагогические работники школы регулярно проходят

обучение на курсах повышения квалификации при Рязанском институте развития образования.

Мониторинг реализации образовательных программ и рекомендаций. Отслеживание результатов и обеспечение обратной связи осуществляется на этапе мониторинга реализации образовательных программ и рекомендаций. Министерство образования и молодежной политики Рязанской области и управление надзора и контроля в соответствии со своими полномочиями осуществляют контроль за деятельностью образовательной организации, Управление образования г. Сасово Рязанской области и администрация школы проводят диагностику образовательного процесса и его результатов.

Координация работы муниципальной и школьной методических служб является фактором, обеспечивающим повышение эффективности контроля, а инструментами для его проведения служат результаты аттестации педагогов на квалификационные категории, проведение итогового и текущего контроля, результаты исследований качества образования, то есть отправная точка функционирования всей системы.

На заседаниях педагогических советов школы обсуждается передовой педагогический опыт, педагоги имеют возможность поделиться опытом профилактики или ликвидации выявленных трудностей. В этом случае здесь обеспечивается первичное апробирование лучших педагогических практик для их последующего внедрения в систему повышения квалификации.